

Ausgabe Nr. 2, April 2020
Erscheint alle 2 Monate
Einzelpreis 4.50

REIDEN MAGAZIN

GEWERBEVEREIN GEMEINDE

- Infos Kommissionen
- Firmenportrait
- Gemeindenachrichten
- Mitteilung des Gemeinderates
- Infos aus der Verwaltung
- Vereinsportrait
- Gemeindenähe
- Organisationen
- Infos Schule
- Projekte
- Entsorgungsplan




REIDEN
LANGNAU
RICHENTHAL
WIKON
GEWERBEVEREIN
UNSERE REGION HAT ZUKUNFT
www.gewerbeverein-reiden.ch


GEMEINDE REIDEN

Koronavirusi i ri

Përditësuar më 10.3.2020

KËSHTU MBROHEMI NE.



Fleta e fakteve

Informacione të rëndësishme rreth Koronavirusit të ri dhe rreth fushatës "Kështu mbrohem ne".

Çfarë mund të bëni?



Lajini mirë duart.



Kollituni ose teshtini me shami ose vendosni parakrahun.



Mbani distancë.



Shmangni shtrëngimin e duarve.



Në rast se keni temperaturë dhe kollë qëndroni në shtëpi.



Shkoni në klinikën mjekësore ose në repartin e urgjencës vetëm pas njoftimit me telefon.

Albanisch / albanais / albanese / shqip

Nuevo coronavirus

Actualizado el 10.3.2020

ASÍ NOS PROTEGEMOS.



Hoja informativa

Información importante sobre el nuevo coronavirus y sobre la campaña «So schützen wir uns» (Así nos protegemos).

¿Qué puede hacer?



Lávese bien las manos.



Tosa y estornude en un pañuelo o en el antebrazo.



Mantenga la distancia.



Evite dar la mano.



Quédese en casa si tiene fiebre y tos.



Antes de acudir a su médico de cabecera o a urgencias, llame por teléfono.

Spanisch / español / spagnolo / español

Novo coronavirus

Atualizado a 10/03/2020

COMO NOS DEVEMOS PROTEGER.



Folha informativa

Informações importantes sobre o novo coronavírus e sobre a campanha "Como nos devemos proteger".

O que pode fazer?



Lavar bem as mãos.



Tossir e espirrar para um lenço ou a zona interior do cotovelo.



Manter distância.



Evitar apertos de mão.



Permanecer em casa em caso de febre e tosse.



Dirigir-se a um consultório médico ou a uma unidade de urgência apenas após um contacto telefónico.

Portugiesisch / português / portuguese / português

Novi virus korona

Ažurirano dana 10. 3. 2020.

OVAKO ĆEMO SE ZAŠTITITI.



Informativni list

Važne informacije o novom virusu korona i o kampanji „Ovako ćemo se zaštititi“.

Šta možete da uradite?



Temeljno operite ruke.



Kašijite i kijajte u maramicu ili pregib ruke.



Budite na odstojanju.



Izbegavajte rukovanje.



Ako imate povišenu temperaturu i kašijete, ostanite kod kuće.



Idite u ambulantu ili urgentni centar samo nakon prethodne telefonske najave.

Serbisch, kroatisch, bosnisch / serbe, croate, bosniaque / serbo, croato, bosniaco / srpski jezik, hrvatski jezik, bosanski jezik

GRUSSWORT



GEMEINDE REIDEN

Liebe Mitbürgerinnen und Mitbürger

Quasi über Nacht sind turbulente Zeiten über uns hereingebrochen. Sie fordern unsere Gesellschaft auf allen Ebenen und stellen unsere Gemeinschaft auf eine sehr grosse Bewährungsprobe.

Der Gemeinderat Reiden ist in dieser schwierigen Zeit für Sie da. Er arbeitet sehr eng mit den medizinischen Grundversorgern und der Gemeindeverwaltung zusammen. In diesem Sinn hat der Gemeinderat auch die Führung übernommen. Als Gemeindeführungsstab setzen wir um, was uns Bund und Kanton vorgeben. Wir halten uns an diese Vorgaben. Auf unserer Homepage informieren wir Sie laufend aktuell. Dabei legen wir den klaren Fokus auf unsere Gemeinde, auf unsere Bevölkerung.

Trotz der ungewissen Zeiten dürfen wir eine grosse Solidarität spüren. Vor allem denjenigen Menschen gehört unser Respekt und unsere Anerkennung, die jetzt trotz der ungewissen Zeiten für unsere Gemeinschaft da sind. Die Menschen in Pflege und Betreuung in Versorgung und Logistik und die freiwilli-

gen Helferinnen und Helfer – sie alle setzen sich dafür ein, dass unser Leben trotz massiven Einschränkungen weiterhin funktioniert. Tragen wir alle solidarisch dazu bei, dass es auch so bleibt und wir so bald als möglich wieder zu einem normalen Alltag zurückkehren können. Der Gemeinderat dankt allen diesen Personen ganz herzlich und spricht Ihnen seinen Respekt aus. Speziell dankt der Gemeinderat den Mitarbeitenden der Spitex Wiggertal und den Hausärzten Region Reiden. Sie haben sich gezielt auf die besonderen Herausforderungen dieser Virus-Übertragung vorbereitet und stellen nun unsere medizinische Grundversorgung sicher.

Den Unternehmen in unserer Region wünschen wir den nötigen Durchhaltewillen. Sie sind von diesem Stillstand existenziell betroffen. Wir hoffen, dass die von Bund und Kanton erarbeiteten Massnahmen die Folgen des erzwungenen Unterbruchs abfedern werden.

Ein herzliches Dankeschön geht zudem auch an unsere Schulleitungen, die Lehrpersonen und unsere Mitarbeitenden der Gemeindeverwaltung sowie des Technischen Dienstes. Sie alle engagieren sich dafür, dass unsere Gemeinde trotz ausserordentlicher Massnahmen weiter funktioniert. Wir sind also weiterhin für Sie da und erreichbar – auch wenn wir Betrieb und Dienstleistungen reduzieren. Unsere Gesellschaft und unsere Solidarität werden in ihren Grundfesten erschüttert. Wir fordern Sie deshalb auf, in unserem Angebot der Nachbarschaftshilfe mitzuwirken. Details

dazu haben wir auf unserer Website unter reiden.ch zusammengefasst. Gemeinsam müssen wir alles daransetzen, die Ausbreitung des Virus zu verlangsamen. Das gelingt uns nur, wenn wir alles, aber auch wirklich alles unternehmen, um neue Ansteckungen zu vermeiden. Nur damit können wir einerseits unser Gesundheitssystem vor Überlastung und andererseits unsere Mitmenschen, die im Falle einer Ansteckung ganz besonderen Risiken ausgesetzt wären, schützen. Wir bitten Sie deshalb eindringlich, die erlassenen Einschränkungen von Bund und Kanton konsequent zu befolgen, auch wenn es hart ist, die gewohnte Routine plötzlich zu verlassen und einschneidende Eingriffe in unsere eigene persönliche Freizeit akzeptieren zu müssen. Nur dies hilft uns letztlich.

Bei aller Sorge sind wir aber auch zuversichtlich, dass wir die gegenwärtige Herausforderung meistern können. Gemeinsam schaffen wir das. Ziehen wir darum gemeinsam am gleichen Strick und setzen bewusst die Vorgaben des Bundes und des Kantons um. ●

Gemeinderat Reiden

Hans Kunz, Bruno Aecherli, Bruno Geiser, Esther Steinmann-Neeser, Willi Zürcher

INFOS KOMMISSIONEN

Mitteilung der Bürgerrechtskommission Reiden

Gestützt auf das zugesicherte Gemeindebürgerrecht von Reiden und die Eidgenössische Einbürgerungsbewilligung hat das Justiz- und Sicherheitsdepartement des Kantons Luzern das Bürgerrecht des Kantons Luzern erteilt an: Avdylaj Eliona, Avdylaj Mihanë, Bajrami Berat, Hajdari Milazim mit Hajdari Lorent und Hajdari Almarin, Ivosevic Danijel, Taseva Andrea. Damit sind auch das Schweizer- und das Gemeindebürgerrecht in Kraft getreten.

Folgende Personen haben bei der Bürgerrechtskommission der Gemeinde Reiden das Gesuch um Erteilung des Schweizer Bürgerrechts eingereicht:

- Djordjevic Jelena

Den Einwohnerinnen und Einwohnern der Gemeinde Reiden steht das Recht zu, während 20 Tagen bei der Bürgerrechtskommission schriftlich eine begründete Stellungnahme zu den Einbürgerungsgesuchen abzugeben unter Angabe des Namens und der Adresse. Namenlose Stellungnahmen an die Kommission können nicht berücksichtigt werden. Die Anonymität der Personen, die Hinweise machen, wird auf ausdrücklichen Wunsch gewährleistet.

Die Eingabefrist läuft vom 10.–30. April 2020. Herzlichen Dank für die Mitarbeit. ●

Weitere Informationen auf www.reiden.ch

Bürgerrechtskommission Reiden,
Grossmatte 1, Postfach 263, 6260 Reiden



Djordjevic Jelena



Zum Beginn der Sommersaison, beginnen die Sanierungsarbeiten.

Am 11. Mai findet in der Badi Reiden der «Spatenstich» statt. Jedoch nicht um die Liegewiese zu vertikutieren, sondern um den Beginn der Sanierungsarbeiten einzuläuten.

Nach gut geplanter Vorbereitung ist das Team der Badi Reiden für den Baubeginn bereit. Kurz nach Erhalt der Baubewilligung starteten bereits Mitte März die ersten Vorbereitungsarbeiten. Im April werden anschliessend die Abbrucharbeiten an die Hand genommen, so dass am 11. Mai alles für den «Spatenstich» bereitsteht. Dies passt umso mehr, da dann auch die Freibadsaison beginnt.

Die in die Jahre gekommene Badwassertechnik wird komplett ersetzt. Ebenfalls werden Duschen und sanitäre Anlagen erneuert. Die Umkleidegarderoben werden auf einen zeitgemässen Standard gebracht. Mit der Renovation wird auch das optische Erscheinungsbild der Schwimmhalle aufgewertet. Beim Freibad werden die Becken und die Beckenumgänge sanft renoviert. Die Badeanlage wird schliess-

lich durch einen tollen Erlebnisspielplatz und einen Grillplatz ergänzt.

Nach der Sanierung werden zwei Saunen mit je unterschiedlichen Temperaturniveaus angeboten. Ein kleiner Ruheraum, Kneippbecken und eine Erlebnisdusche runden das Saunapaket harmonisch ab.

Der Eingangsbereich und die neue Cafeteria werden offen und einladend gestaltet. Dank dem grosszügigen Wintergarten und Mehrzweckraum kann die Cafeteria auch für Feste, Tagungen und (Kinder-) Geburtstage genutzt werden. Übrigens: Die neue Rutschbahn und der neue Sprungturm dürfen unsere Badegäste schon diesen Sommer ausgiebig testen.

Freuen Sie sich mit uns auf das was hier für Sie entstehen wird, aber zuerst wird jetzt der kommende Sommer genossen. Wir wünschen Ihnen trotz Umbau viel Freude und Vergnügen in Ihrer Badi. Wir freuen uns auf Sie.

Das Badi-Team

Das Hallenbad ist leider aufgrund der im Zusammenhang mit dem Coronavirus vom Bundesrat verhängten ausserordentlichen Lage bis auf weiteres geschlossen. Wir sind jedoch zuversichtlich das Freibad planmässig eröffnen zu können.



Aktuelles vom Taucher

Sonderöffnungszeiten:

Wo nichts anderes vermerkt, bleibt die Badi von 09.15–17.00 Uhr für Sie geöffnet.

21. Mai	Auffahrt
01. Juni	Pfingstmontag
11. Juni	Fronleichnam
01. August	Nationalfeiertag
15. August	Maria Himmelfahrt
01. November	Allerheiligen
08. Dezember	Maria Empfängnis
24. Dezember	Heilig Abend 08.45–17.00
25. Dezember	Weihnachtstag Geschlossen
26. Dezember	Stephanstag
31. Dezember	Silvester 08.45–17.00

Aber zuerst kommt jetzt mal der Sommer zu uns.

Badi Reiden

Kleinfeld
6260 Reiden

Tel. 062 758 18 28
info@badireiden.ch
www.badireiden.ch

GEMEINDENACHRICHTEN



G E M E I N D E R E I D E N

Kommunale Neuwahlen 2020; Stille Wahlen Kommissionen

Am 11. November 2019 hat der Gemeinderat die Neuwahlen der Präsidiien und Mitglieder sämtlicher Kommissionen für die Amtsdauer vom 1. September 2020 bis 31. August 2024 (Bildungskommission 1. August 2020 bis 31. Juli 2024) angeordnet. Sämtliche Kommissionsmitglieder wurden in stiller Wahl gewählt; die Urnenwahl findet nicht statt. Die Kommissionen setzen sich neu wie folgt zusammen:

Bildungskommission:

Präsidentin:
Thommen Yvonne, Reiden (bisher)

Mitglieder:

- Lieb-Vonmoos Andrea, Richenthal (neu)
- Wechsler Regula, Reiden (bisher)
- Zimmerli Benno, Reidermoos (bisher)

Bürgerrechtskommission:

- Brunner Lukas, Reiden (neu)
- Bresel Yves, Reiden (bisher)
- Meier Erich, Reiden (bisher)
- Oetterli Sixtus, Reiden (bisher)
- Schürch Silvia, Reidermoos (neu)
- von Matt Walter, Reiden (bisher)
- Zumofen Achermann Evelyn, Richenthal (bisher)

Controllingkommission:

Präsident:
Stocker Josef, Reiden (bisher)

Mitglieder:

- Graweid Roger, Langnau b. Reiden (bisher)
- Häller Bernadette, Reiden (neu)
- Kaufmann-Habermacher Eva-Maria, Richenthal (neu)
- Meyer Adrian, Reiden (neu)

Der Gemeinderat gratuliert den Gewählten zur Wahl und wünscht Ihnen viel Freude und Befriedigung bei der Ausübung ihres Amtes. Die Urnenwahl für die Wahl der Gemeindepräsidentin/des Gemeindepräsidenten sowie die Wahl der Gemeinderatsmitglieder hat zum Zeitpunkt des Redaktionsschlusses noch nicht stattgefunden.

Positiver Jahresabschluss 2019

Die Jahresrechnung der Gemeinde Reiden

für das Jahr 2019 schliesst gegenüber dem Budget deutlich besser ab. Neben dem Gesamtergebnis fällt auch das Ergebnis aus betrieblicher Tätigkeit positiver aus. Mit dem Budget 2019 wurde noch mit einem negativen Ergebnis aus betrieblicher Tätigkeit gerechnet. Der Gemeinderat nimmt vom erfreulichen Rechnungsabschluss Kenntnis und hat die Jahresrechnung genehmigt. Die Jahresrechnung wird der externen Revisionsstelle und der Controllingkommission zur Prüfung übergeben. Der Gemeinderat wird nun den Jahresbericht verfassen und diesen wie gewohnt mit der Einladung zur Gemeindeversammlung veröffentlichen. Über das detaillierte Ergebnis wird nach erfolgter Prüfung kommuniziert.

Die Stimmberechtigten beschliessen die Jahresrechnung 2019 an der Gemeindeversammlung vom Dienstag, 16. Juni 2020 (Änderungen vorbehalten).

Start Projekt Gebührenmanagement

Der Gemeinderat gründete Ende 2019 ein Projektteam mit dem Auftrag, das Gebührenmanagement der gesamten Verwaltung zu überprüfen.

Ziele dieses Projektes sind:

- Aktualisierung an heutige Gegebenheiten
- Vereinheitlichung innerhalb der Gemeinde
- Erhöhung der Gebührentransparenz
- Verursachergerechte Gebührenerhebung stärken

Zurzeit erarbeitet das Projektteam eine Auslegeordnung und strukturiert diese entsprechend den Aufgabenbereichen der Gemeinde. Voraussichtlich werden die Anpassungsvorschläge im Sommer 2020 dem Gemeinderat unterbreitet. Ob Änderungen auf der Stufe der Reglemente oder nur auf Verordnungsstufe vorgenommen werden sollen, ist noch offen.

Damit setzt die Gemeinde einen Auftrag aus dem Legislaturprogramm 2018-2022 um.

Heizungersatz: Kanton unterstützt Umstieg auf erneuerbare Energie

Gebäude sind für rund ein Drittel des CO₂-Ausstosses in der Schweiz verantwortlich und folgen an zweiter Stelle nach dem Verkehr. Dazu tragen insbesondere fossile Heizungen und schlecht gedämmte Gebäude bei. Jeder Heizungersatz mit einer fossilen Heizung ist eine verpasste Chance für die nächsten 20 Jahre. Seit Januar 2020 fördert der Kanton Luzern den Ersatz fossiler oder elektrischer Heizungen neu auch durch automatische Holzfeuerungen. Wie der Umstieg auf eine erneuerbare Heizung gelingt, zeigt die Impulsberatung «erneuerbar heizen» auf,

die ebenfalls neu durch den Kanton finanziell unterstützt wird. Geschulte Beraterinnen und Berater informieren direkt im Heizungskeller, welche klimafreundlichen Lösungen für Ihre Liegenschaft in Frage kommen, welche Vorteile der Heizungersatz bietet und was beachtet werden muss. Das vollständige Förderprogramm Energie finden Sie unter www.energie.lu.ch. Mit den Fördermitteln entstehen Aufträge beim lokalen Gewerbe und der Kanton Luzern leistet einen wichtigen Beitrag für den Klimaschutz. Für Fragen kontaktieren Sie die Energieberatung Luzern (041 412 32 32).

Vermeidung von Strassenverschmutzungen

Die Bodenverhältnisse haben Einfluss auf Strassenverunreinigungen. Dies zeigt sich insbesondere bei landwirtschaftlichen Feldarbeiten und bei Baustellen. Strassenverunreinigungen erhöhen die Unfallgefahr. Ausserdem führen die Rückstände – darin eingeschlossen sind auch Futtertransporte von Losematerial – dazu, dass der Meteorwasserabfluss in die Strassenschächte behindert wird. Weiter erleiden angrenzende Liegenschaften übermässige Immissionswirkungen. Landwirte, Lohnunternehmungen und Baustellenverantwortlichen werden deshalb um ein rücksichtsvolles Verhalten gebeten.

Bahnhof Reiden: Bauarbeiten bis mindestens am 14. April 2020 eingestellt

Die SBB teilt mit, dass sie aufgrund der Ausbreitung des Coronavirus die Bauarbeiten am Bahnhof Reiden bis mindestens am Dienstag, 14. April 2020 einstellt. Die angekündigten Wochenendesperrungen des Bahnhofs Reiden entfallen. Die gesperrte Personenunterführung wurde provisorisch instand gestellt und kann von den Fussgängern wieder passiert werden.

Änderungen Arbeitslosenversicherungsgesetz – Bestrebungen Wegfall Gemeindearbeitsämter

Das Bundesparlament setzt sich aktuell mit der Finalisierung der Teilrevision des Arbeitslosenversicherungsgesetzes auseinander. Eine der erheblichen Änderungen ist die Praxis bezüglich der Anmeldungen zur Arbeitsvermittlung resp. zum Bezug der Arbeitslosenentschädigung. Diese werden neu nur noch elektronisch oder bei der zuständigen Amtsstelle möglich sein. Die zuständige Amtsstelle ist das WAS wira Luzern bzw. sind die Regionalen Arbeitsvermittlungszentren (RAV). Anmeldungen auf den Gemeindearbeitsämtern wie sie zurzeit im Kanton Luzern erfolgen, sind ab dem 1. Januar 2021 voraussichtlich nicht mehr möglich. Der Kanton

Luzern hat zur Teilrevision des Arbeitslosenversicherungsgesetzes eine Stellungnahme abgegeben und darauf hingewiesen, dass der Kanton Luzern nicht von der aktuellen Praxis abweichen will. Der Kanton Luzern war jedoch der einzige Kanton, welcher die vorgeschlagene Abschaffung der Gemeindearbeitsämter abgelehnt hat. Der Nationalrat und auch der Ständerat haben den Änderungen klar zugestimmt. Über den Beschluss bezüglich der definitiven Inkraftsetzung der Teilrevision des Arbeitslosenversicherungsgesetzes kann voraussichtlich im Sommer 2020 informiert werden

Anpassung Verkaufspreis

SBB-Tageskarten

Seit vielen Jahren bietet die Gemeinde Reiden zwei unpersönliche SBB-Generalabonnemente "Tageskarten-Gemeinde" der 2. Klasse an. Die Tageskarte ermöglicht die freie Fahrt auf den meisten Zügen, Postautos, Schiffen und städtischen Verkehrsmitteln der Schweiz. Auf einigen privaten Autobus- und Seilbahnverbindungen werden teilweise Ermässigungen gewährt. Die Auslastung der Tageskarten ist rückläufig. Der Verkaufserlös ist somit nicht mehr kostendeckend. Aus die-

sem Grund wird der Verkaufspreis per 1. Mai 2020 auf Fr. 46.00 pro Karte erhöht (bisher Fr. 43.00). Reservationen können online via Website, telefonisch oder am Schalter der Zentralen Dienste, Grossmatte 1, 1. Stock erfolgen.

Die Tageskarten können am Schalter der Zentralen Dienste während den Öffnungszeiten bezogen werden. Der Preis von Fr. 46.00 ist beim Bezug der Tageskarte bar oder mit Karte (PostFinance, Maestro, V-Pay) zu bezahlen.

Vorverschiebung Abendverkauf vor Ostern

Der Bereich Zentrale Dienste hat die Bewilligung für die Vorverlegung des Abendverkaufs in der Karwoche erteilt, nämlich am Mittwoch, 8. April 2020, bis 20:00 Uhr. Am Gründonnerstag, 9. April 2020 sind die Verkaufsstellen bereits um 17:00 Uhr zu schliessen. Die Bewilligung gilt für das ganze Gemeindegebiet. Vorbehalten bleiben die Massnahmen gegen das Corona-Virus.

Spezielle Öffnungszeiten Gemeindeverwaltung

Die Bereiche/Abteilungen der Gemeinde Reiden bleiben am Karfreitag, 10. April 2020 und

am Ostermontag, 13. April 2020 den ganzen Tag geschlossen. Ausserdem bleibt die Verwaltung an Auffahrt am Donnerstag, 16. Mai 2020 den ganzen Tag geschlossen.

Das Team der Gemeindeverwaltung wünscht der ganzen Bevölkerung sonnige Feiertage.

Personelles

Per 9. März 2020 durfte die Gemeinde Reiden einen neuen Mitarbeiter begrüessen.

Philipp Hafner hat seine Stelle als Mitarbeiter Werkdienst in der Abteilung Betrieb & Unterhalt vor einigen Tagen angetreten.

Die Gemeinde Reiden heisst Philipp Hafner herzlich willkommen und wünscht ihm viel Freude bei seiner neuen Tätigkeit. ●



Philipp Hafner

ERLEBEN SIE DEN UNTERSCHIED!



IHR PARTNER IN DER REGION

GARAGE H.R. BAUMGARTNER AG

Kreuzmatte 12 • 6260 Reiden

Tel.: 062 758 36 66 • www.garage-baumgartner.ch



MITTEILUNG DES GEMEINDERATES

Massnahmen gegen die Ausbreitung des Coronavirus sowie Schutz der Bevölkerung und der Mitarbeitenden

Am 16. März 2020, hat der Bundesrat die ausserordentliche Lage verkündet. Die Ausbreitung des Coronavirus muss verlangsamt werden. Die Gemeinde Reiden räumt dem Schutz der Gesundheit der Bevölkerung und den Mitarbeitenden oberste Priorität ein, weshalb der Gesamtgemeinderat bis auf weiteres als Krisenstab agiert. Als Ergänzung zu den vom Bundesrat beschlossenen Massnahmen hat er folgende zusätzliche Schutzmassnahmen getroffen, welche ab sofort und bis auf weiteres gelten:

Die Gemeindeverwaltung bleibt erreichbar

Die Gemeindeverwaltung kann zu den normalen Öffnungszeiten per E-Mail, per Briefpost oder Telefon erreicht werden. Viele Dienstleistungen können auch über den Online-Schalter www.reiden.ch erledigt werden.

Der persönliche Schalterkontakt wird nur noch für unbedingt notwendige unaufschiebbare Angelegenheiten aufrechterhalten. Für diese Fälle ist ausschliesslich der Schalter im Bereich Bau & Infrastruktur eingerichtet. Die aktuellen Schalteröffnungszeiten sind auf der der Homepage aufgeführt oder können vorgängig über die Telefonnummer 062 749 00 60 jederzeit erfragt werden.

Die Telefone der Gemeindeverwaltung sind wie folgt besetzt:

Montag	8.30–11.30 Uhr 14.00–18.00 Uhr
Dienstag	8.30–11.30 Uhr 14.00–17.00 Uhr
Mittwoch	Vormittag geschlossen 14.00–17.00 Uhr
Donnerstag	8.30–11.30 Uhr 14.00–17.00 Uhr
Freitag	8.30–11.30 Uhr 14.00–16.00 Uhr

Damit der Betrieb sichergestellt bleibt und die Mitarbeitenden bestmöglich geschützt sind, alternieren die Mitarbeitenden im Wochenrhythmus zwischen dem Arbeitsplatz und dem Home-Office.

Ansprechperson für die Bevölkerung

Per sofort ist für alle Anliegen aus der Bevölkerung und der Vereine Bettina Hübscher, die Leiterin der Abteilung Gesellschaft & Gesundheit, Ansprechperson. Bedingt durch die neuen Regelungen ist sie nur sporadisch auf der Telefonnummer 062 749 50 99 erreichbar, jedoch immer über die Mailadresse: bettina.huebscher@reiden.ch

In dringenden Fällen ist sie von 09:00 Uhr bis 12:00 Uhr über 079 192 67 82 erreichbar.

Wir suchen Freiwillige

Ab sofort werden Freiwillige gesucht, die dazu bereit sind, betagten oder anderen unterstützungsbedürftigen Personen aus Reiden Hilfe zu leisten.

Personen, die dazu bereit sind, sich als Freiwillige für Lieferungen vors Haus von Nahrungsmitteln und Medikamenten oder für Post- oder Behördengänge zur Verfügung zu stellen, melden sich bitte unter bettina.huebscher@reiden.ch oder in der Zeit von 09:00 Uhr bis 12:00 Uhr über 079 192 67 82. Sie koordiniert für Reiden die Einsätze. Freiwillige laden bitte die App five up herunter, die Einsätze werden über diese bewährte Plattform koordiniert (www.fiveup.org).

Interessierte Freiwillige müssen unter 65 Jahre alt und gesund sein. Die Empfehlungen des Bundes (www.bag-coronavirus.ch) sind bei diesen Einsätzen zwingend einzuhalten.

Öffentliche Räume und Spielplätze der Gemeinde

Die Vereine haben ihre Aktivitäten bis auf weiteres eingestellt, was der Gemeinderat sehr begrüsst. Sämtliche Hallen, Anlagen, Spielplätze und Räume inkl. Sporthaus Kleinfeld stehen für Drittnutzungen nicht mehr zur Verfügung. Bestehende Reservationen sind aufgehoben.

Weitere wichtige Informationen

Papiersammlungen

Die Papiersammlungen werden in allen drei Dorfteilen eingestellt.

Bibliothek und Ludothek

Die Gemeindebibliothek sowie die Ludothek sind geschlossen. Bitte beachten Sie bezüglich der Ludothek die Homepage <http://ludothek-reiden.jimdo.com>.

Bestattungen

Bestattungen auf dem Friedhof finden nur noch im engsten Familienkreis statt. Dies gilt für Urnen und Erdbestattungen. Urnenbestattungen können auf einen späteren Zeitpunkt verschoben werden. Im Übrigen gelten die Vorgaben der Kirchgemeinden.

Badi Reiden

Die Badi Reiden ist geschlossen

Väter- und Mütterberatung

Die Hausbesuche und Beratungen in den Gemeinden der Region Willisau-Wiggertal fallen bis auf Weiteres aus.

Für telefonische oder schriftliche Anfragen per Mail wird unsere Erreichbarkeit vorübergehend von 08.00 Uhr - 12.00 Uhr erweitert. Telefonnummer: 041 972 56 31.

Mailadresse: mvb.willisau@sobz.ch

Auf der Webseite www.sobz.ch wird laufend über Änderungen und hoffen auf Ihr Verständnis informiert.

Abfallentsorgung

Die Entsorgungssicherheit ist gewährleistet. Die Kehrriechtabfuhr wird turnusgemäss ausgeführt. Die erzo wird jedoch die Lage stets beurteilen und gegebenenfalls Informationen direkt an die Gemeinden und via Medien verteilen. Die Sammelstelle bei der Hess Muldenservice AG ist zu den gewohnten Zeiten geöffnet. Die Hess Muldenservice AG bietet ausserdem einen Abholdienst an. Bitte beachten Sie die Homepage: www.hess-muldenservice.ch

Hauslieferdienste des lokalen Gewerbes und Gastrobetriebe

Das lokale Gewerbe und die Gastrobetriebe passen die Dienstleistungen der aktuellen Situation an und bieten Hauslieferdienste oder Take Away an. Beachten Sie die Werbung oder die Homepage des Gewerbevereins Reiden und Umgebung: www.gewerbeverein-reiden.ch/lieferdienste-in-der-region/

Coronavirus – Faktenblätter für die Migrationsbevölkerung

Aufgrund der Ausbreitung des neuen Coronavirus hat der Bundesrat die Situation in der Schweiz am 16. März als «ausserordentliche Lage» eingestuft. Die wichtigsten Botschaften für die Bevölkerung werden auf der Kampagnenwebsite <https://www.bag-coronavirus.ch> laufend aktualisiert. Dort werden auch Faktenblätter in folgenden Sprachen der Migrationsbevölkerung zum Download (<https://bag-coronavirus.ch/downloads/>) angeboten: Albanisch, Arabisch, Mandarin, Portugiesisch, Serbisch/Bosnisch/Kroatisch, Spanisch und Türkisch. Weitere Sprachen (u.a. Farsi, Kurdisch, Somali, Tamilisch, Tigrinya) werden folgen. Sämtliche Informationen stehen auch in den Landessprachen Deutsch, Französisch und Italienisch sowie in Englisch zur Verfügung.

Die Gemeinde Reiden verfolgt die Situation in der Region und in der Schweiz sehr aufmerksam. Sobald sich die Lage ändert, werden diese Massnahmen wieder angepasst.

Wir appellieren an die Selbstverantwortung jedes Einzelnen. Verhindern Sie Infektionen, indem Sie sich an die Weisungen des Bundesrates halten. ●

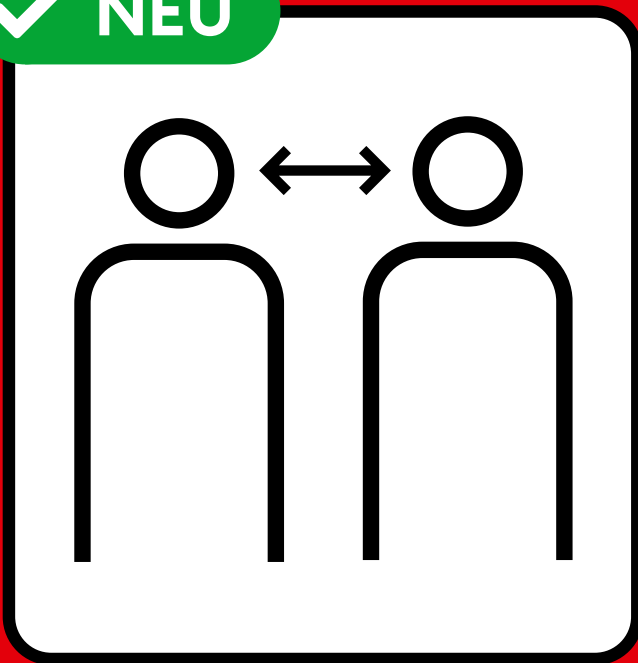
Gemeinderat Reiden

SO SCHÜTZEN WIR UNS.



WEITERHIN WICHTIG:

✓ NEU



Abstand halten.

Zum Beispiel:

- Ältere Menschen durch genügend Abstand schützen.
- Beim Anstehen Abstand halten.
- Bei Sitzungen Abstand halten.

✓



Gründlich
Hände waschen.

✓



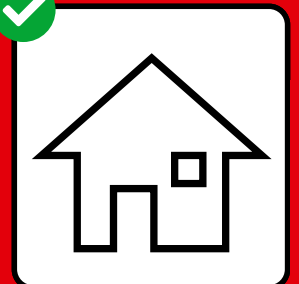
Hände schütteln
vermeiden.

✓



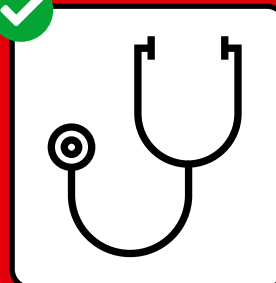
In Taschentuch oder
Armbeuge husten und
niesen.

✓



Bei Fieber und Husten
zu Hause bleiben.

✓



Nur nach telefonischer Anmeldung
in Arztpraxis oder Notfallstation.

www.bag-coronavirus.ch



Schweizerische Eidgenossenschaft
Confédération suisse
Confederazione Svizzera
Confederaziun svizra

Swiss Confederation

Bundesamt für Gesundheit BAG
Office fédéral de la santé publique OFSP
Ufficio federale della sanità pubblica UFSP
Uffizi federal da sanadad publica UFSP



Scan for translation

INFOS AUS DER VERWALTUNG

Baubewilligungen

Der Gemeinderat Reiden hat die folgenden Baubewilligungen erteilt an:

	Bauherrschaft	Grundstück Nr(n).	Gegenstand
Langnau	Bau-AG Schönenwerd bei Advokatur und Notariat Meier und Partner, Schmiedengasse 33, 5012 Schönenwerd	186 (Bruggmatte 13), GB Langnau	Neubau einer Lagerhalle (unbeheizt) und Werbepylon
	Einwohnergemeinde Reiden, Grossmatte 1, 6260 Reiden	4 (Schulhausstrasse 15), GB Langnau	Erstellung eines Spielplatzes auf Pausenplatz
	ESA-Einkaufsorganisation des Schweizerischen Auto- und Motorfahrzeuggewerbes Genossen- schaft, Maritzstrasse 47, 3400 Burgdorf	162 (Wiggermatte 18, Mehlsecken), GB Langnau	Firmenlogo an Fassade
Reiden	Schindelholz Roland, Haselmatte 2D, 6210 Sursee	1394 (Im Klempen 6, Reidermoos), GB Reiden	Neubau eines Doppel-Einfamilienhauses (Haus B) mit Doppelcarport
	Zemp Martin und Zemp-Bisgaard Nathalie, Gütsch 2, 6130 Willisau	1395 (Im Klempen 4, Reidermoos), GB Reiden	Neubau eines Doppel-Einfamilienhauses (Haus A) mit Carport
	Häfliger René, Sertelstrasse 13, 6260 Reiden	2419 (Sertelstrasse 13), GB Reiden	Rückbau der Terrasse und Ersatzenbau eines Hofladens mit Nebenraum und darüberliegen- der Terrasse
	Badi Reiden AG, Kleinfeld, 6260 Reiden	64 und 65 (Kleinfeld), GB Reiden	Sanierung des Hallen- und Freibades
	Biasco Antonio und Biasco-Sabato Luana, Reidmattstrasse 19, 6260 Reiden	399 Oberfeldstrasse 5A, GB Reiden	Neubau eines Einfamilienhauses mit Doppelgarage
Richenthal	Bucher Yannick, Halde 6, 6263 Richenthal	30 (Halde 6), GB Richenthal	Installation einer Luft & Wasser-Wärmepumpe (als Ersatz der Ölheizung), Abbruch des Kamins, Ersatzneubau und Erweiterung des gedeckten Sitzplatzes, Erstellung von zwei Parkplätzen und Umgebungsanpassungen

Unsere Jubilaren im Februar / März 2020

90 Jahre	Leiser-Schöpfer Maria	Reiden	17. Februar 1930
80 Jahre	Moor-Hunziker Therese	Langnau	6. Februar 1940
	Steinmann-Grüter Alois	Reiden	20. Februar 1940
	Kaufmann-Lustenberger Verena	Reiden	12. März 1940
	Zimmerli-Bürli Eduard	Reiden	17. März 1940
	Hürlimann Verena	Reiden	18. März 1940
	Grossenbacher-Heini Emma	Reiden	20. März 1940



Den Jubilaren wünschen wir gute Gesundheit, Glück und viel Lebensfreude für die Zukunft.

INFOS AUS DER VERWALTUNG

Grundstückerwerb in der Gemeinde Reiden: 01. Februar 2020 bis 14. März 2020				
	Grundstück, Ortsbezeichnung	Grundstück-/ Gebäudeart	Erwerber	Veräusserer
Langnau	69; Dorfstrasse 2	Wohnhaus, Gartenanlage, Gebäude, Strasse, Weg	ME zu je ½: a. Ahmet Emrush, Ruswil b. Ahmeti-Jerlija Hazbije, Ruswil c. Ahmeti Granit, Ruswil d. Ahmeti Dardan, Ruswil	ME zu je ½: a. Peter Bruno, Langnau bei Reiden b. Peter-Kümin Leonie, Langnau bei Reiden
	4071; Föhrenweg 3	4 ½ Zimmer Wohnung	Alfano-Döös Prisca Anna, Langnau bei Reiden	ME zu je ½: a. Alfano-Döös Prisca Anna, Langnau bei Reiden b. Salem-Döös Ursula Hedwig, Langnau bei Reiden
Reiden	166; Pfaffnauerstrasse 13	Wohnhaus, Garage, Unterstand mit Geräteraum	Bossert-Plüss Jolanda, Willisau	Plüss Willi, Reiden
	1386; Brüelmatte	Acker, Wiese, Weide	imoTRAFFIC AG, Zofingen	Einwohnergemeinde Reiden
	1385; Brüelmatte	Acker, Wiese, Weide	imoTRAFFIC AG, Zofingen	Bühlmann Lukas Walter, Reiden
	392; Gässlistrasse 16	Wohnhaus mit Garage, Gebäude, Gartenanlage	Meier Sibylle Irma, Zürich	Meier Peter, Zürich
	2503; 2516; 2519; Gerighube, Buechwald, Gungel	Geschlossener Wald, Gebäude, Pumpenhaus	Korportationsgemeinde Reiden, Reidermoos	EG Arnold-Willi Eduard Erben: a. Arnold Theresia, Frauenfeld b. Arnold Gerhard, Bernadette Verena, Langnau bei Reiden c. Arnold Yvonne, Magdalena Marianne, Egolzwil
	524; Gartenstrasse 10	Wohnhaus, Gartenanlage, Gebäude	ME zu je ⅓: a. Kern-Lüthi Nadja, Dagmersellen b. Lüthi Christian, Reitnau c. Waltisperg-Lüthi Stephanie, Richenthal	Gütergemeinschaft: a. Lüthi Johann Friedrich, Reiden b. Lüthi-Geiser Hildegard Bertha, Reiden
	193; Reidmattstrasse 11	Wohnhaus mit Anbau, Garage, Gartenanlage	RSR Immobilien AG, Kriens	Mächler René, Kölliken
	1235; Reidmattstrasse 11	Gebäude, übrige befestigte Flächen, Gartenanlage, Garage	RSR Immobilien AG, Kriens	ME zu je ½: a. Mächler René, Kölliken b. Mächler-Birrer Madeleine, Kölliken
89; Hauptstrasse 64	Wohnhaus mit Garage, Gartenhaus, Gartenanlage	Hyseni Liridona, Reiden	ME zu je ½: a. Nuhiji Sefket, Reiden b. Nuhiji-Kiskoska Serike, Reiden	
4258; Oberdorfstrasse 19	4 ½ Zimmer Wohnung	ME zu je ½: a. Petrovic Prvoslav, Reiden b. Shishkova, Anna, Reiden	Tut Halil, Reiden	
Richenthal	10; 274; 417; 432; Sinnerhof 2, Reckenberg; Guggerhöchi; Älpech- wald	Wohnhaus, Scheune mit Lauffhof und Remise, geschlossener Wald, Acker, Wiese, Weide, Strasse, Gartenanlage	Zurfluh Thomas, Richenthal	Zurfluh Michael, Richenthal

Quelle: Luzerner Kantonsblatt 05/2020 –11/2020 Abkürzungen: EG: Erbgemeinschaft | ME: Miteigentumsanteil

INFOS AUS DER VERWALTUNG

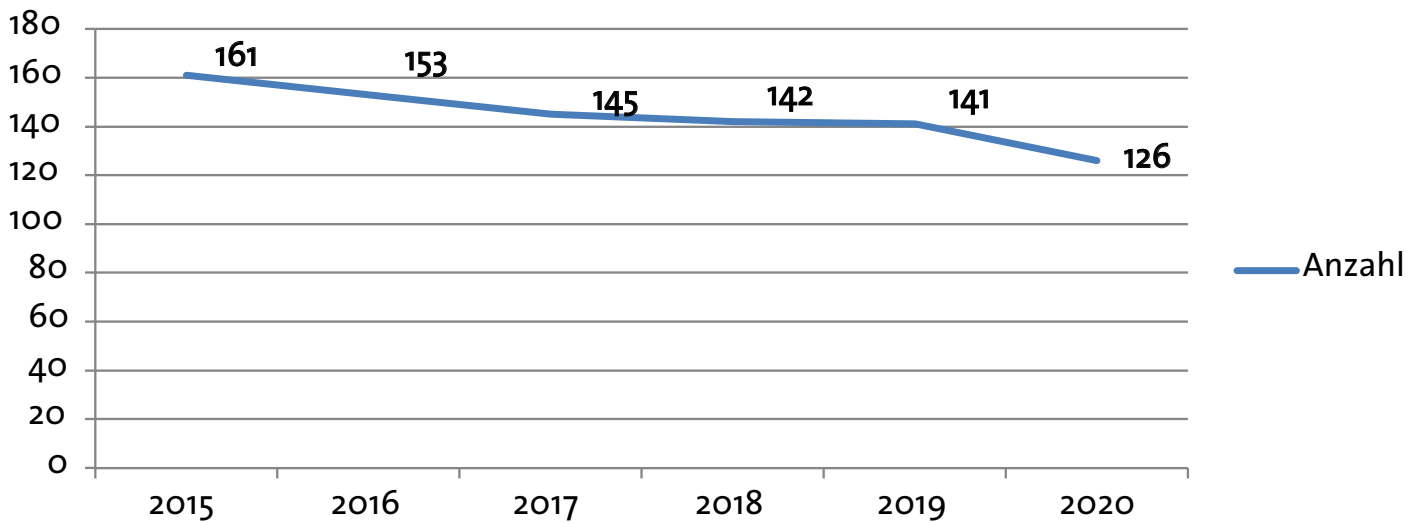
Arbeitslosenstatistik per 31. Januar 2020

Beim Arbeitsamt Reiden sind per 31. Januar 2020 total 126 Personen gemeldet. Personen, welche als "Arbeitslose" beim Arbeitsamt gemeldet sind, sind beim Regionalen Arbeitsvermittlungszentrum (RAV) registriert, ha-

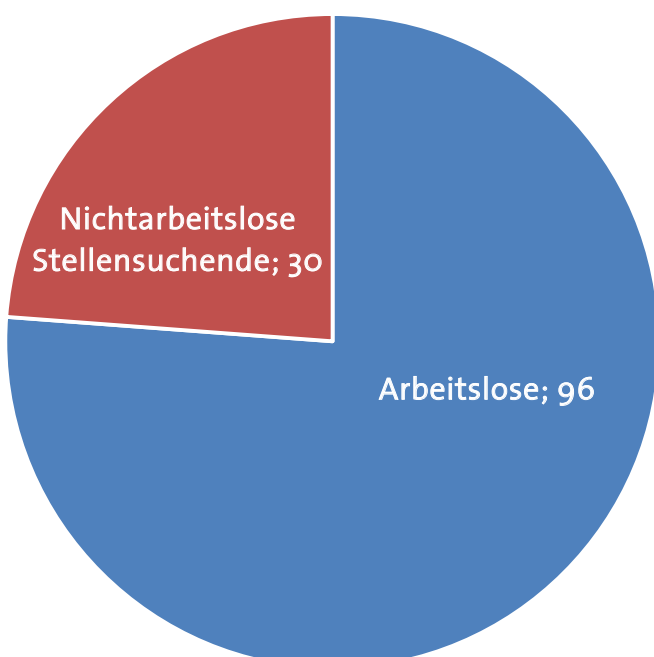
ben keine Stelle und sind sofort vermittelbar. Bei den "Nichtarbeitslosen Stellensuchenden" handelt es sich um Personen, welche beim Regionalen Arbeitsvermittlungszentrum (RAV) registriert sind und im Unterschied zu arbeitslosen Personen nicht sofort vermit-

telbar sind oder über eine Arbeit verfügen (bsp. Zwischenverdienst, arbeitsmarktliche Massnahme etc.). ●

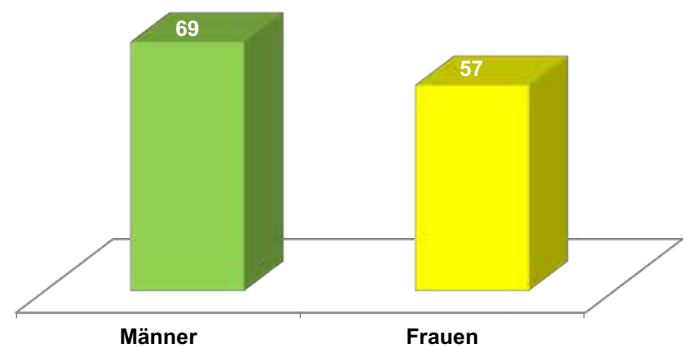
Entwicklung Anzahl Stellensuchende
2015 - 2020



Total Stellensuchende per 31.01.2020



Stellensuchende per 31.01.2020 nach Geschlecht



INFOS AUS DER VERWALTUNG

Mitarbeit bei der Bevölkerungsbefragung «Leben in Reiden»

Die Abteilung Gesellschaft & Gesundheit der Gemeinde Reiden macht zurzeit eine Bevölkerungsbefragung und ist dankbar um Mithilfe der Bevölkerung. Man will bei dieser Umfrage erfahren, wie die Reidener Bevölkerung lebt. Daraus werden Schlussfolgerungen für die Planung gezogen. Gesucht werden Bürgerinnen und Bürger von Reiden, die dazu bereit sind, sich zirka 20 Minuten Zeit zu nehmen und online einen Fragebogen auszufüllen. Die Ergebnisse der Befragung werden vertraulich behandelt, es werden keine Namen verwendet oder genannt. Zum Ausfüllen gibt man über eine Suchmaschine wie Google die folgenden Links ein, dann kann man den Fragebogen am Handy oder am Computer direkt ausfüllen. Man kann auch mit dem Handy den jeweils untenstehenden QR-Code scannen. Dies kann man einfach vornehmen, indem man die Kamera des Handys auf den Code hält und Safari (iPhone) oder die angegebene Suchmaschine öffnet. ●



26-45-jährige Personen ohne Kinder:

<https://de.surveymonkey.com/r/26LebeninReiden>



46-65-jährige Personen:

<https://de.surveymonkey.com/r/46LebeninReiden>



26-45-jährige Personen mit Kindern:

<https://de.surveymonkey.com/r/26KLebeninReiden>

Abteilung Gesellschaft & Gesundheit Gemeinde Reiden

Bettina Hübscher
Fachspezialistin Gesellschaft & Gesundheit
062 749 50 99
bettina.huebscher@reiden.ch

Abfallärgernis – Aufruf zur sachgerechten Abfallentsorgung

Die Bevölkerung trifft entlang von Strassen und Wegen vermehrt auf Abfälle am Boden. Weiter wurden Sperrgut und Grüngut im Wald vorgefunden. Die Entsorgung dieser Abfälle ist nicht Aufgabe des Werk- und Hausdienstes der Gemeinde. Damit die Bevölkerung saubere Infrastrukturen nutzen sowie die Naherholungsgebiete geniessen kann, ist ein respektvolles Verhalten erforderlich. Die Reider Bevölkerung wird dazu angehalten, ihre Abfälle fachgerecht zu entsorgen. Zudem wurden vermehrt, nicht oder ungenügend frankierte und zerrissene Abfallsäcke

im Gemeindegebiet vorgefunden. Dies führt dazu, dass Tiere die Abfälle durchwühlen und verstreuen. In diesem Zusammenhang bittet die Gemeinde Reiden, Abfallsäcke mit genügend Marken zu versehen und diese erst am Tag der Kehrrichtabfuhr bis 7.00 Uhr bereitzustellen. In letzter Zeit sind auch regelmässig Meldungen eingegangen, dass Hundekot nicht entsorgt wird, sondern auf Wegen und Feldern liegen bleibt. Oftmals bleibt auch der Hundekot im Kotsäckchen zurück. Das Gemeindegebiet ist gut abgedeckt mit Robidog-Kästen sowie öffentlichen Abfallbehältern. Die Hundehalter werden inständig gebeten, den Hundekot vom Boden zu entfernen und in

Robidog-Behältern, öffentlichen Abfallkübeln oder via Hauskehricht zu entsorgen. Im Übrigen können Hundekotsäcke kostenlos bei der Gemeinde Reiden, Bereich Zentrale Dienste, abgeholt werden.

Ein unsachgemässer Umgang mit Abfall ist nicht nur ein hygienisches Problem und grosses Ärgernis, sondern stellt eine Gefahr für die Gesundheit von Mensch und Tier dar. Aus diesem Grund appellieren wir an Ihre Vernunft zur sachgerechten Abfallentsorgung.

Vielen Dank für Ihren Respekt und ein sauberes Reiden. ●



VEREINSPORTRAIT



Sommerlager Reiden

Sommerlager 2020 in Enney

Das Sommerlager 2020 wird vom 26. Juli bis am 1. August im Kanton Fribourg, genauer in Enney stattfinden. Bis zu 41 Schülerinnen und Schüler der 2.-8. Schulstufe dürfen sich dieses Jahr auf ein verführerisches Lagerprogramm im französisch sprechenden Teil der Schweiz freuen. Seit dem 7. Dezember läuft die Anmeldung über die SoLa Reiden Website www.solareiden.ch. Es sind bereits zahlreiche Anmeldungen eingegangen und das Leiterteam freut sich über jede Weitere! Verpasse nicht die Gelegenheit ein einmaliges Lager zu besuchen, Freundschaften zu knüpfen und eine spannende Woche mit einem abwechslungsreichem Programm zu geniessen.

Rückblick auf das Sommerlager in Zuoz

Nach dem Erfolg des ersten Sommerlagers in Fiesch, freute sich das SoLa-Leiterteam besonders auf die zweite Ausgabe, diesmal im Kanton Graubünden. Das Sommerlager war während einer Woche zu Gast am Heimatort von Schellenursli, im wunderschönen Zuoz. Dank den hervorragenden Institutionen konnte für Lagerteilnehmerinnen und Lagerteilnehmer ein abwechslungsreiches, attraktives und spannendes Lagerprogramm zusammenge-

stellt werden. So lernten die Kinder beispielsweise durch eine spannende Schnitzeljagd das beschauliche Dörfchen Zuoz kennen, kletterten im Seilpark in schwindelerregende Höhen, stählten ihre Beine bei der atemberaubenden Wanderung und genossen ein 1. August-Feuerwerk, das seinesgleichen suchte. Für das leibliche Wohl sorgten Küchenchef Tim Luternauer und Tina Thalmann, welche dank der grossräumigen und vornehm ausgestatteten Küche tagtäglich Köstlichkeiten aller Art servierten. Dank zahlreichen Sponsoren durften sich die Kinder auf leckere Desserts freuen. Erschöpft aber zufrieden, und mit vielen Erlebnissen und Erinnerungen, fuhren sowohl die Kinder als auch die Leiter schliesslich wieder nach Hause – und freuen sich bereits auf nächstes Mal.

Entstehungsgeschichte

Im Sommer 2017 hat sich Marco Wermelinger entschlossen, im Auftrag des Kantons Bern die Hauptleitung des SportCamps zu übernehmen. Schnell fand sich das Leiterteam: Hauptleiter Marco Wermelinger, Küchenchef Tim Luternauer, sowie Tina Thalmann und Philipp Steinmann. Bereits in der Vorbereitungszeit für das SportCamp wurde bekannt, dass das SoLa Reiden künftig nicht mehr von der Lehrer-

schaft geführt wird und sich kein Nachfolger fände. Dies konnte das Leiterteam nicht so stehen lassen und entschloss sich kurzerhand, den Verein «Sommerlager Reiden» zu gründen. So fand am 17. Dezember 2017 im Lerchenhof die Gründungsversammlung statt. Das übrige Leiterteam wurde unter den Freunden der Gründungsmitglieder zusammengesucht und überraschend schnell gefunden. Die Idee, ein Sommerlager durchzuführen stiess sogar auf derart grosse Begeisterung, dass interessierte Leiter abgewiesen werden mussten.

Jetzt Gönnermitglied werden!

Als Gönnermitglied im Verein Sommerlager Reiden unterstützt du das Lager mit einem Beitrag von mindestens CHF 20.00 pro Jahr. Weitere Verpflichtungen fallen durch die Gönnermitgliedschaft nicht an. Wir freuen uns über deine Unterstützung und danken dir herzlich dafür. Du ermöglichst damit ein preiswertes Lager für sämtliche Teilnehmerinnen und Teilnehmer. ●

Weitere Informationen

www.solareiden.ch

GEMEINDENAHE ORGANISATIONEN



Ausfall Mütter- und Väterberatung SoBZ Willisau-Wiggertal

Auf Grund der aktuellen Massnahmen des Bundes gegen das neue Corona-Virus zum Schutz der Gesundheit fallen die Hausbesuche und Beratungen in den Gemeinden der Region Willisau-Wiggertal bis auf Weiteres aus.

vorübergehend von 08.00-12.00 Uhr.

Telefonnummer: **041 972 56 31**

Mailadresse: **mvb.willisau@sobz.ch** ●

Für telefonische oder schriftliche Anfragen per Mail erweitern wir unsere Erreichbarkeit

Auf der Website www.sobz.ch wird laufend über Änderungen informiert.



Wir alle brauchen dich

Wir sind eine innovative, zukunftsorientierte Spitex-Organisation im unteren Wiggertal mit über 50 Mitarbeitenden und verstehen uns als Kompetenzzentrum für ambulante Pflege und Betreuung.

Weitere Informationen findest du unter www.spitex-wiggertal.ch/ausbildung oder ruf uns an unter **062 758 30 20**.

Ausbildungsplätze 2021

- Fachfrau/-mann Gesundheit EFZ (FaGe)
- Pflegefachfrau/-mann HF

SPITEX WIGGERTAL | Hauptstrasse 55A | 6260 Reiden | 062 758 30 20
www.spitex-wiggertal.ch | info@spitex-wiggertal.ch ●

«Mer send für Sie do...»

...ond passid eusi Dienstleistigide aktuelle Situation a!»

- Hauslieferdienst
- Abholung nach Bestellung
- Dankeschön-Strauss
- Onlineshop
- Selbstbedienung von Setzlingen, Samen, Kräuter und Erde.

Mehr Informationen finden Sie auf unserer Website unter www.blumenhaus-mueller.ch

So sind wir erreichbar:

062 758 26 60 | shop@blumenhaus-mueller.ch



Drogerie SOLARIS bleibt geöffnet!

- kostenlose telefonische Beratung
- Hauslieferdienst nach Rücksprache
- Vorbestellung um Aufenthaltszeit im Laden zu reduzieren

So sind wir erreichbar:

062 758 25 30 | info@drogerie-solaris.ch
www.drogerie-solaris.ch



- Kostenloser Hauslieferservice
- Lese-, Mal-, Kreativbücher, Spiele für den Zeitvertreib
- Osterhasen & Deko für das gemütliche Zuhause

So sind wir erreichbar:

062 758 36 00 | pap-spiegelberg@bluewin.ch
www.pap-spiegelberg.ch



Sind Sie zu Hause und Ihre Entsorgungsboxen werden immer voller?

Wir helfen gerne und holen Ihre anfallenden Materialien bei Ihnen zu Hause ab. (Kostenpflichtige Abfälle wie Kericht, Holz & Grüngut nach Absprache).

Die Tarife geben wir Ihnen gerne telefonisch bekannt oder informieren Sie sich auf unserer Homepage.

So sind wir erreichbar:

062 758 14 15 | info@hess-muldenservice.ch
www.hess-muldenservice.ch





SCHULE REIDEN

Die Schule Reiden in Zeiten des Corona-Virus

Wie vom Bundesrat beschlossen, findet an der Schule Reiden bis zu den Osterferien kein Unterricht statt. Die Lehrpersonen sind mit Hochdruck am Arbeiten, damit die Schülerinnen und Schüler in dieser Zeit auch zu Hause lernen können. Alle wichtigen Informationen dazu können Sie unserer Homepage www.schule-reiden.ch entnehmen.

Förderangebote an der Volksschule

Mit Förderangeboten können Kinder und Jugendliche in ihrer Verschiedenheit wahrgenommen und unterstützt werden. Sie helfen Stärken weiter zu entwickeln und Schwächen zu verringern. Die Förderangebote richten sich insbesondere an

- Lernende mit Lernschwierigkeiten und Teilleistungsschwächen
- Lernende mit besonderen Begabungen
- fremdsprachige Lernende
- Lernende mit Verhaltensschwierigkeiten

In der Oktober-, Dezember- und in der Februar Ausgabe haben wir Ihnen den DaZ-, den IF-Unterricht und die Begabungs- und Begabtenförderung vorgestellt. In dieser Ausgabe ist nun die Integrative Sonderschulung an der Reihe:

Integrative Sonderschulung (IS)

Eltern stellen sich Fragen

Eltern beobachten ihre Kinder sehr gut. Manchmal sind sie verunsichert und fragen sich: Stimmt etwas nicht? Ist die Entwicklung unseres Kindes verlangsamt? Hat das Kind möglicherweise eine geistige, körperliche oder sprachliche Behinderung? Hat es gravierende Probleme beim Hören oder Sehen? Ist sein Verhalten sehr auffällig? Die Beeinträchtigung eines Kindes oder Jugendlichen kann so stark sein, dass die Schulung in der Regelklasse ohne weitere Unterstützung nicht möglich ist. Dann ist eine Sonderschulung notwendig. Fachpersonen können dies abklären und einen Sonderschulbedarf feststellen.

Wer hilft den Eltern weiter?

- Vor dem Kindergarteneintritt: Die Heilpädagogische Früherzieherin oder eine weitere Fachperson, wie beispielsweise die Logopädin

- Nach dem Kindergartener- oder Schuleintritt: Die Klassen- und IF-Lehrperson und die Schulleitung

Eine Abklärung bringt Klarheit

Vor dem Kindergarteneintritt meldet eine Fachperson oder die Eltern das Kind für eine Abklärung an. Nach dem Schuleintritt meldet die Klassen- oder die IF-Lehrperson mit Unterschrift der Schulleitung das Kind zur Abklärung an. Auch hier können die Eltern die Anmeldung selbst vornehmen, sie müssen aber die Schulleitung informieren.

Wer klärt ab?

- Bei einer vermuteten geistigen Behinderung oder Verhaltensbehinderung: Der Schulpsychologische Dienst in Dagmersellen
- Bei einer vermuteten Sinnes-, Sprach oder Körperbehinderung: Der Fachdienst für Sonderschulabklärungen der Dienststelle Volksschulbildung in Luzern

Wenn eine Sonderschulung notwendig ist

Nach der Abklärung besprechen die Fachpersonen das Ergebnis mit den Eltern und den Lehrpersonen. Besteht aus Sicht der Fachleute ein Bedarf an Sonderschulung, stellt die Schulleitung Antrag auf Sonderschulmassnahmen bei der Dienststelle Volksschulbildung. Auch die Eltern können einen Antrag stellen. Die Dienststelle Volksschulbildung prüft die Unterlagen. Wenn sie den Sonderschulbedarf bejaht, entscheidet sie über die Sonderschulmassnahme. Die Sonderschulung beginnt in der Regel mit dem neuen Schuljahr.

Welche Sonderschulung ist möglich?

- Integrative Sonderschulung: Die Kinder oder Jugendlichen besuchen die Regelklasse an ihrem Wohnort. Die soziale Integration und die schulische Förderung stehen im Zentrum aller Bemühungen. Die Lernziele richten sich nach den individuellen Förderplänen der Lernenden. Die IS-Lehrperson ist für die Begleitung der Lernenden mit Sonderschulbedarf zuständig. Sie unterstützt das Kind im Schulalltag, d.h. sie macht den Förderplan, stellt geeignetes Fördermaterial bereit und unterrichtet das Kind während 3 – 6 Lektionen. Für eine gelingende Integration ist die professionelle Zusammenarbeit mit allen Beteiligten unerlässlich. Die Heilpädagogischen Schulen haben als Kompetenzzentren ebenfalls diverse Unterstützungsangebote. Insbesondere begleiten Berufswahlfachpersonen den Berufsfindungsprozess der IS-Lernenden ab dem 2. Schuljahr der Sekundarschulstufe.

- Separative Sonderschulung: Kinder und Jugendliche besuchen eine spezialisierte Sonderschule, wenn sie dort in ihrer Entwicklung besser unterstützt werden können.

Béatrice Herzog Roth

Reider Schüler gewinnen Informatik-Wettbewerb mit Höchstpunktzahl

Jährlich findet im November ein internationaler Informatik-Wettbewerb für Schülerinnen und Schüler vom 3. bis zum 13. Schuljahr statt. Der Wettbewerb hat zum Ziel, den Lernenden zu zeigen, wo und wie ihnen die Informatik im Alltag begegnet. Die zentralen Inhalte kommen auch im Lehrplan 21 zum Tragen. Die Teilnehmerzahl der Schweizer steigt stetig. Bei der aktuellen Ausgabe nahmen über 25'000 Schüler aus 361 Klassen teil. Darunter auch über 100 Kinder und Jugendliche der Schule Reiden.

Die Jugendlichen müssen während 40 Minuten am Computer Rätsel lösen, die speziell das logische Denken und das Problemlösen fördern und fordern. Die besten Resultate der Primar- und der Sekundarschulstufe der Schule Reiden wurden jeweils mit einem kleinen Preis belohnt. Besonders erfreulich ist, dass mit Valeria Barnetta, Tino Geiser, Robin Hubacher und Pascal Oehler gleich vier Lernende der 5./6. Klasse die Maximalpunktzahl erreicht haben und zu den Besten ihrer Alterskategorie gehören. Für das Erzielen der hohen Punktzahl erhielten sie nun von Informatik Biber Schweiz je das Buch «Einfach Informatik: Lösungen finden».

Die erstmals durchgeführte Kategorie 3./4. Klasse wurde von Sophie Hodel gewonnen. Bei der 7./8. Klasse überzeugte Dario Planzer mit 120 Punkten. Dabei liess er 78% aller Teilnehmer hinter sich. Sogar 83% hinter sich liess Enya Sager in der Kategorie 9./10. Klasse mit 112 Punkten

Die Schule Reiden gratuliert den Gewinnerinnen und Gewinnern:

- 3./4. Klasse:
1. Platz: Sophie Hodel (92 Punkte)
- 5./6. Klasse:
1. Platz: Valeria Barnetta, Tino Geiser, Robin Hubacher, Pascal Oehler (je 144 Punkte),
2. Platz: Jannik Meier (136 Punkte),
3. Platz: Noëmi Schärli (132 Punkte)
- 7./8. Klasse:
1. Platz: Dario Planzer (120 Punkte)
2. Platz: Mihané Avdylaj (117 Punkte),

3. Platz: Dominic Strahm, Levin Tuder
(je 108 Punkte)

• 9./10. Klasse:

1. Platz: Enya Sager (112 Punkte),

2. Platz: Jason Schneider (108 Punkte),

3. Platz: Aurora Collia (107 Punkte)



Kategorie 9./10. Schuljahr

v.l.: Jason Schneider, Enya Sager, Aurora Collia



Kategorie 7./8. Schuljahr:

v.l.: Mihané Avdylaj, Dario Planzer, Dominic Strahm, Levin Tuder



Kategorie 5./6. Schuljahr

v.l.: Jannik Meier, Noëmi Schärli, Tino Geiser, Valeria Barnetta, Pascal Oehler und Robin Hubacher

Zehn Jahre Tagesstrukturen an der Schule Reiden

Zehn Jahre - so lange besuchen Kinder vom Kindergarten bis zur Sekundarstufe bereits die Betreuungsangebote in Reiden, Langnau, Richenthal und dem Reidermoos. Die Schule Reiden hat als Pilotschule dreieinhalb Jahre vor der obligatorischen Einführung der Betreuungsangebote des Kantons Luzern entschieden, Kinder ausserhalb der Schule zu betreuen. Dies aufgrund von veränderten Familienstrukturen: Heute gehen in vielen Familien beide Elternteile von schulpflichtigen Kindern ganz oder teilweise einer Erwerbstätigkeit nach oder sind alleinerziehend und daher auf eine Betreuung angewiesen.

Rund 1500 Kinder wurden in diesen zehn Jahren von Betreuungspersonen begleitet,

betreut oder von Lehrpersonen bei den Hausaufgaben unterstützt. Jedes Jahr werden ungefähr 2500 Mittagessen vom Alters- und Pflegezentrum Feldheim geliefert und mit viel Appetit von den Schülern verspeist

Seit Beginn dabei

Ungefähr 12 Betreuungspersonen arbeiten jede Woche mit viel Herzblut an der Schule Reiden und betreuen Kinder aus ganz unterschiedlichen Familien und Kulturkreisen.

Margrith Strub (M.S.) und Barbara Duss (B.D.) sind seit Beginn bei den Tagesstrukturen dabei. Im folgenden Interview geben sie Einblicke in die vergangenen zehn Jahre.

Wie seid ihr zu den Tagesstrukturen der Gemeinde Reiden gekommen?

M.S.: Verbunden mit den damaligen Reformen im Bildungsbereich wurden die schulergänzenden Tagesstrukturen eingeführt. Reiden war dabei eine «Pionierin». Dies hat mich interessiert und daraufhin habe ich mich bei der Schulleitung beworben.

B.D.: Ich suchte eine neue Herausforderung und hatte vom Angebot der Tagesstruktur gehört. Daraufhin habe ich mich beworben.

Welche Aufgaben umfasst eure Arbeit? Wie sieht der Tagesablauf aus?

M.S.: Zusammen mit einem Zivildienstleistenden betreue ich den Mittagstisch. Die Kinder werden während der Mittagspause mit einer ausgewogenen, gesunden Mahlzeit verpflegt. Dies sind Kinder vom Kindergarten bis hinauf zur Sekundarstufe. Diese heterogene Gruppe stellt an die Betreuungspersonen einige Herausforderungen. Letztendlich sollen sowohl soziale Komponenten, wie auch das persönliche Wohlbefinden ihren Platz finden. Nicht immer eine leichte Aufgabe für die Betreuungspersonen. Ab 13.30 Uhr findet die Nachmittagsbetreuung statt. Entsprechend ihrem Alter werden die Kids mit verschiedensten Aktivitäten beschäftigt, sei es mit Basteln, Gesellschaftsspielen, Vorlesen, Bewegung usw.

B.D.: Die Arbeit ist sehr vielfältig und umfasst verschiedene Aufgaben. Von Hausaufgabenhilfe, basteln oder spielen, zusammen essen und auch erzieherischen Aufgaben.

Welche Herausforderung gibt es im Alltag?

M.S.: Eine der grössten Herausforderungen ist es die Kinder aus den verschiedenen Stufen abzuholen (Kindergarten bis Oberstufe). Da diese aus unterschiedlichen Klassen kommen und je nach dem "gestresst" in die Mittagbetreuung erscheinen, ist es nicht immer leicht, diese rasch in die "neue Umgebung" einzubringen, um sie im Sinne der Sache

zu motivieren. Ich sehe als oberstes Ziel der Tagesstrukturen, das körperliche und seelische Wohlbefinden der Kinder zu stärken und ihre geistige Entwicklung zu fördern.

B.D.: Alltag gibt es nicht, da jeder Tag neue Herausforderungen bringt: neue Aufgaben, neue Gefühlslagen der Kinder, etc.

Was wünschst ihr euch für die Schule/für die Betreuung?

M.S.: Eine weiterhin gute Zusammenarbeit mit allen Beteiligten - letztendlich ein Gewinn für Alle!

B.D.: Dass das neue Schulhaus den Anforderungen gerecht wird. Für die Betreuung wünsche ich mir, dass stets genügend Ressourcen (Betreuer/innen) zur Verfügung stehen.

Ab Sommer 2020 ziehen die Betreuungsangebote um. Für die Mittags- und Nachmittagsbetreuung wird im Erdgeschoss des neuen Schulhauses ein kindergerechter Betreuungsraum eingerichtet mit Spiel-, Bastel-, Lese- und Ruhemöglichkeiten. Die Hausaufgabenbetreuung für die Primarschule wird in Zukunft auf zwei Schulhäuser aufgeteilt. Die Kleinen können im Walkeschulhaus ihre «Ufzgi» erledigen und die Grösseren werden im neuen Schulhaus in einem Fachzimmer bei den Hausaufgaben betreut. Die Hausaufgabenbetreuung der Sekundarschule findet wie bis anhin im Pestalozzischulhaus statt.

Ein grosses Dankeschön geht an alle Betreuungspersonen für ihren engagierten und beherzten Einsatz. ●



Barbara Duss, Margrith Strub
Betreuungspersonen

PROJEKTE

Das neue Reider Schulhaus ist gut auf Kurs

Der Neubau des Schulhauses Reiden ist gut auf Kurs. Der erste Blick in die neuen Räume lässt bei Lehrpersonen und 240 Schulkindern die Vorfreude steigen. Es entsteht ein zweckmässiger Bau, der ausgerichtet ist auf eine lange Lebensdauer. Und der den einen oder anderen Akzent setzt ...

Eine gute Planung ist schon der halbe Erfolg: Das Sprichwort trifft auf den Neubau des Schulhauses Reiden Mitte ganz besonders zu. Das Projekt wurde in der Vorbereitung in mehreren Etappen optimiert und detailliert geplant. Nach dem Ja der Reider Stimmbewölkerung an der Urne konnten die Bauarbeiten dann schnell gestartet werden. Wie sich jetzt zeigt, zahlt sich diese detaillierte Planung des Neubaus aus. Der Terminplan und der Kostenplan stimmen – das neue Schulhaus wird pünktlich zu Beginn des Schuljahres 2020/21 bezugsbereit sein. Bei den Reider Schulen haben deshalb die Vorbereitungen für den Umzug in der letzten Schulwoche des laufenden Schuljahres bereits begonnen.

Der rote Fussboden

Der Baustellenrundgang im neuen Schulhaus, aus Anlass des kantonalen Volksschultages, musste wegen der Corona-Schutzmassnahmen abgesagt werden. Das war bedauerlich – denn der Moment wäre günstig gewesen. Auf einem Rundgang hätten Besuchende einen Einblick erhalten, wie die Bodenbeläge in Schulzimmern, Gängen und Gruppenräumen entstehen. Das ist insofern speziell, als es sich gleich aus zwei Gründen um eine Besonderheit handelt. Ins Auge sticht die rote Farbe des Bodenbelages. Sie setzt einen spannenden Kontrast und vermittelt Lebensfreude.

Zum anderen ist es die Bodenbeschaffenheit. Der Belag wurde im gestreiften Zelt vor dem Schulhaus angemischt und dann im jeweiligen Raum zuerst eingegossen und später poliert. Dass die Handwerker deswegen teilweise bis in die späten Nachtstunden damit beschäftigt waren, hatte seinen Grund in dieser Produktionsweise. Es handelt sich dabei um einen Hartsteinholz Bodenbelag, der rund 1 Centimeter dick aufgetragen wird. Der Belag enthält einen Holzanteil, weshalb er markant wärmer ist als normale Betonböden und für eine hohe Aufenthaltsqualität sorgt. Der Boden wurde fugenlos verlegt und gilt als sehr pflegeleicht und robust – das Material wird auch als Industrieboden verwendet. Was Lastwagenpneus und schwerem Gerät widersteht, dürfte auch dem Schulbetrieb standhalten.

Blickfang Backsteinwände

Nicht nur der Boden ist ausgelegt auf Langlebigkeit. Auch die Wände. Und sie sind im In-

nenteil des Schulhauses der zweite markante Blickfang. Viele der Wände sind nämlich aus Bűrsteinen gemauert. Eine handwerklich anspruchsvolle Arbeit, bleibt doch die Struktur der gemauerten Steine sichtbar. Das passierte sehr bewusst: Die Bűrsteine sind robust und halten den hohen Belastungen eines Schulhauses mit herumspringenden Kindern oder herumgeschobenem Material bestens stand. Dazu tragen die Steine dank ihrer Struktur stark zu einer guten Raumakustik bei. Das ist bereits im Baustadium gut erlebbar: Der sonst auf Baustellen übliche Echoeffekt bleibt hier völlig aus.

Ausgelegt auf Langlebigkeit

Ein robuster und pflegeleichter Boden, widerstandsfähige Wände: Die Materialauswahl war geprägt von der Vorgabe, dass es langlebige Materialien sein müssen. Dasselbe gilt nun auch für die äussere Hülle des Schulhauses. Während nämlich in den kommenden Wochen im Innenausbau der Feinschliff erfolgt, werden an der Aussenfassade der Obergeschosse die Eternit-Platten montiert. Der Betonsockel im Erdgeschoss bleibt unverkleidet, in den Obergeschossen werden im April die Wandelemente montiert. Damit erhält das Schulhaus dann auch sein definitives Aussehen.

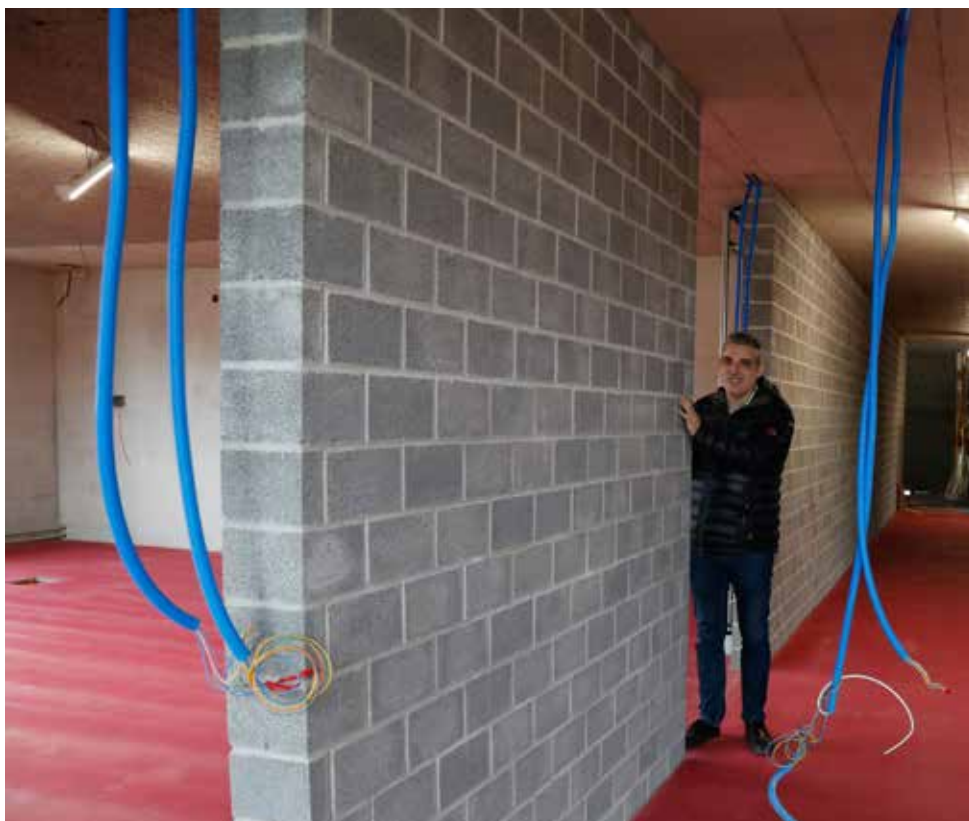
Schöne Aussichten

Für die Reider Schulen schafft das neue Schulhaus völlig neue Perspektiven. Lehrpersonen und Schulkinder werden von den neuen räumlichen Voraussetzungen stark profitieren.

Das zeigt sich jetzt, wenn Raum für Raum Konturen annimmt. Die Räumlichkeiten für die Tagesbetreuung im Erdgeschoss – direkt neben dem grossen Singsaal. Darüber geräumige Klassenzimmer mit jeweils für zwei Schulzimmer zugeordnete Gruppenräume. Viel Tageslicht in allen Räumen. Und auf jedem Geschoss genug Aufenthaltsfläche, die im Bereich der grossen, offenen Treppe durch eine von Stockwerk zu Stockwerk unterschiedlichen Farbgebung auch der Orientierung im Schulhaus dient: Die Volksschule Reiden erhält mit dem Neubau neue Perspektiven – und die Möglichkeit zu einem zeitgemässen Schulbetrieb. Schöne Aussichten hatten übrigens auch viele Reider Unternehmen. Sie haben nämlich auf der Baustelle im Zentrum der Gemeinde Arbeit erhalten. Bei der Vergabe der Arbeiten konnte dieses Argument in vielen Bereichen berücksichtigt werden.

Namensgebung

Im März wurde der Ideenwettbewerb zur Namensgebung des neuen Primarschulhauses gestartet. Der Projektname «Schulhaus Reiden Mitte» soll durch einen passenden ersetzt werden. Wir bitten die gesamte Bevölkerung der Gemeinde Reiden ihre Ideen für den Namen des neuen Schulhauses per Email an die Rektorin, Frau Sabine Beyer einzureichen: sabine.beyer@schulereiden.ch. Der definitive Name wird anschliessend durch eine Jury festgelegt und an der offiziellen Schulhausöffnung vom 19. September der Bevölkerung präsentiert. ●



ENTSORGUNGSPLAN

Langnau, Mehlsecken, Reiden, Reidermoos und Richenthal			
	April	Mai	Juni
Aussentour 1	02	07	04
Aussentour 2	08	14	10
Aussentour 3	16	20	18
Aussentour 4	23	28	25
Grünabfuhr Langnau, Reiden, Richenthal	08/15/22	06/13/20	03/17

Papiersammlung

Anlässlich der momentanen Ausnahmesituation wegen dem Corona-Virus finden keine Papiersammlungen statt. Das Papier kann direkt bei

Bereitstellung Kehrriecht und Grüngut ab 07.00 Uhr

Hauskehrriecht und Sperrgut

Die Kehrriechtabfuhr inklusive Sperrgut findet jeden Donnerstag (Richenthal und Langnau, westlich der Autobahn) und Freitag (Reiden und Langnau, östlich der Autobahn) statt. Fällt einer der beiden Abfuhrtage auf einen Feiertag, erfolgt die Abfuhr am Vortag.

der Firma Hess Muldenservice AG, Industriestrasse 24, 6260 Reiden entsorgt werden. Bitte kontaktieren Sie regelmässig unsere Homepage

Gebinde

- frankierte Kehrriechtsäcke
- Container (max. 800 Liter) mit frankierten Kehrriechtsäcken
- zugelassene Gewerbecontainer (max. 800 Liter), nur für Gewerbe-, Industrie- und Dienstleistungsbetriebe; Anmeldung beim Bereich Bau & Infrastruktur (Tel. 062 749 00 78)

www.reiden.ch und die der Firma Hess Muldenservice AG, www.hess-muldenservice.ch, damit Sie sich über Änderungen informieren können.

Gebührenmarken (gültig bis am 30. April des Folgejahres)

Verkaufsstellen:

Reiden: Coop, Migros, Denner, meyer ag Werkzeug- und Haushaltcenter, Landi, migrolino

Langnau: Dorfmetzger

Ausnahmen:

Richenthal und Langnau westlich der Autobahn:
Reiden und Langnau östlich der Autobahn:

8. April, 20. Mai, 10. Juni
9. April

Gebühren

Gebührenmarken (inkl. 7,7 % MwSt.)	Gewerbecontainer (exkl. 7,7 % MwSt. / Die Rechnungsstellung erfolgt durch die Gloor Transport AG)		
1 Marke CHF 1.80	Kehrriecht pro kg:	CHF 0.2724	
1 Bogen mit 10 Marken CHF 18.00	Andockungsgebühr 240 – 370 Lt. Container:	CHF 1.20 (pro Leerung)	
	Andockungsgebühr 600 – 800 Lt. Container:	CHF 1.80 (pro Leerung)	

Sperrgut; wird bei jeder Kehrriecht tour mitgenommen

Frankierungsbeispiele (siehe auch Rückseite des Gebührenmarkenbogens)

1 Koffer (2,5 – 5 kg):	1 Marke	Sperrgut bis 10 kg:	3 Marken
1 Paar Ski mit Schuhen / 1 Stuhl (5 – 10 kg):	2 Marken	Sperrgut 10-20 kg:	4 Marken
1 Matratze / 1 Kommode (10 – 15 kg):	3 Marken	Höchstmasse	
2er-Polstersessel (15 – 20 kg):	4 Marken	Normalsperrgut:	150x100x50 cm und max. 20kg

Grüngut

Die Grünabfuhr ist gebührenpflichtig. Das Grüngut wird gewogen und gewichtsbezogen verrechnet. Der Grünabfall ist in einem mit persönlichen Datenchip des Entsorgungsunternehmens versehenen Normcontainers bereitzustellen.

Die Preise für die Grünabfuhr betragen: Andockgebühr: 140 – 240 Liter CHF 1.20 pro Leerung Andockgebühr 770 Liter CHF 1.80 pro Leerung
Gewichtsgebühr: CHF 0.1932 pro kg
alle Preise exkl. 7,7 % MwSt.

Häckseldienst

Der Häckseldienst erfolgt auf Anmeldung (Tel. 062 749 00 60) durch den Werkdienst Reiden. Zulässig ist verholztes Astmaterial, max. ø 10 cm. Dickeres Astmaterial muss privat verwertet werden.

Gebühr: Die Kosten betragen für die Anfahrt jedes einzelnen Postens, inkl. die ersten 15 Minuten, CHF 50.– (inkl. 7,7 % MwSt.), ab jeder weiteren Viertelstunde wird ein Betrag von CHF 30.– (inkl. 7,7 % MwSt.) verrechnet. Die Entsorgung des Häckseltgutes ist Sache des Verursachers.

Öffnungszeiten Wertstoffsammelstellen

Hess Muldenservice (Industriestrasse 24, Reiden): Mo-Fr 07.30 – 11.45 Uhr und 13.15 – 16.45 Uhr	Telefon: 062 758 14 15 Sa 08.00 – 11.30 Uhr	weitere Infos finden Sie unter: www.hess-muldenservice.ch
In der öffentlichen Sammelstelle werden in Haushaltsmengen (nicht gewerblich) folgende Materialien entgegengenommen: Alteisen (Alu, Metalle, Blechdosen), Altglas, Alt-/Speiseöl (bis 3 Liter gratis), Batterien, Bauschutt (bis 25 Liter gratis), Elektronikschrott, Haushaltgeräte/Kühlgeräte, Karton, Kleider/Textilien/Schuhe, Kunststoff/Folien (PE, PP, PS) im Kunststoff-Sammelsack (kostenpflichtig), Leuchtstoffröhren/Sparlampen, Nespresso-Kapseln, Papier/Bücher, PET-Flaschen, Styropor		
weitere Sammelstellen (Montag bis Samstag; 08.00 – 20.00 Uhr) Langnau (Kirchweg) und Richenthal (Schulanlage): Mehlsecken, Reidermoos (ehemalige Bushaltestelle):		Glas, Alu, Weissblech, Textilien und Schuhe Glas

Haben Sie Fragen oder Vorschläge rund um die Kehrriechtentsorgung?

Der Bereich Bau & Infrastruktur erteilt Ihnen gerne Auskunft; Tel. 062 749 00 78 oder bauverwaltung@reiden.ch



Hess Muldenservice AG
Industriestrasse 24
6260 Reiden
Tel. 062 758 14 15
Email: info@hess-muldenservice.ch



Zeichnen Sie Ihr Traumhaus.

Wir setzen es um.

DEMNÄCHST IM HÖZLI, REIDEN



IMS
Immobilien

www.ims-immobilien.ch

SIV 

Das Gewerbe in Reiden bleibt aktiv

Geschäfte sind geschlossen. Müssen Sie deshalb Ihre Einkaufsgewohnheiten ändern oder gar einschränken? Nein, denn viele unserer regionalen Betriebe haben sich nun angepasst, einige haben geöffnet, andere bieten einen Lieferservice an und weitere haben ihre Dienstleistungen den neuen Umständen angepasst.

Unterstützen Sie das Gewerbe und informieren Sie sich unter:
<https://www.gewerbeverein-reiden.ch/lieferdienste-in-der-region/>

Haben Sie Anregungen oder Wünsche an das Gewerbe, bitte teilen Sie uns diese mit auf: kontakt@gewerbeverein-reiden.ch

Wir sind für sie da.



IMPRESSUM

Auflage: 4.100 Exemplare in alle Haushaltungen
Reiden, Langnau, Richenthal und Wikon
Nächste Ausgabe: 05. Juni 2020

Redaktionschluss: 22. Mai 2020

Bild Titelseite: Ueli Müller

Inserateannahme: Meyer Druck, Tel. 062 749 50 50
magazin@meyer-reiden.ch

Berichte / Redaktion: gemeindeverwaltung@reiden.ch
Satz und Druck: Meyer Digital- und Offsetdruck AG, Reiden